

**1 копейка
2003 С-П
КАТАЛОГ**



Санкт-Петербург, 2013

1 копейка 2003 С-П, каталог, Санкт-Петербург, 2013, Филин В.Ю., Кульвеллис Ю.В.

Каталог будет полезен опытным коллекционерам, собирающим варианты гравировки поводьев на 1 копейке 2003 С-П, для более точного определения вариантов. Показаны обнаруженные следы шлифовки и другие мелкие дефекты штемпелей, которые должны облегчить идентификацию многих вариантов. Использование материала в других публикациях возможно только с письменного разрешения. Использование для личных целей разрешается.

Варианты, о которых пойдет речь, представляют собой гравировки поводьев коня на аверсах монет Банка России 1 копейка 2003 С-П в двух местах — между головой и шеей коня и между шеей коня и рукой всадника (Георгия Победоносца, рис. 1). Ещё с момента обнаружения в 2004 году эти гравировки стали привлекать внимание заинтересованных коллекционеров. Причина, по которой они появились, не очень понятна, но на обычном массовом варианте один из поводьев не всегда хорошо и чётко прочеканен. Поводья стали "пропадать" — найдены монеты, где верхний повод не прочеканен вообще. Плохо прочеканенными бывают многие монеты разных номиналов и годов, однако массово исправить это решили почему-то только на некоторых штемпелях копейки 2003 С-П.

К настоящему времени помимо обычного негравированного варианта (номер ноль, рис. 2) найден как минимум 51 вариант гравировки, обозначенных порядковыми числами. Доступная информация по гравировкам приведена на объединённом рисунке 3, вариант которого доступен также в интернете по адресу <http://yuk.su/1k03pgrav.jpg>. На страницах каталога также приведены фото фрагментов поводьев. Полные фотографии монет не соответствуют оригиналам и приведены только для демонстрации мест расположения следов шлифовки и мелких дефектов штемпелей.

Как известно, копейка 2003 С-П имеет три разновидности по реверсу (рис 4):

Штемпель 2.2 (по Сташкину — 2.3): дужка над "Й" толстая, завиток примыкает к канту, травинка со срезом, лист, направленный к "1", окантован нечётко, лист под буквой "П" окантован нечётко.

Штемпель 3.1: дужка над "Й" толстая, почти касается вертикальных стоек "Й", завиток примыкает к канту, травинка со слабым срезом, лист, направленный к "1", чётко окантован, лист под буквой "П" чётко окантован.

Штемпель 3.21: дужка над "Й" толстая и более изогнута, завиток примыкает к канту, травинка без среза, лист, направленный к "1", чётко окантован, лист под буквой "П" чётко окантован.

Подробнее о разновидностях современных копеек можно узнать по адресу <http://yuk.su/images/97/1k97.htm>.

Гравированные варианты встречаются в сочетании с реверсами 2.2 и 3.21. Реверс 2.2 известен только с гравировками 1, 10, 30, 35 и 43, остальные варианты гравировок встречаются только с реверсом 3.21. Реверс 3.1 достаточно редкий сам по себе, он встречается только с обычным негравированным аверсом 0.

Известна "недогравировка" с реверсом 3.21 — над верхним поводом из шеи коня торчит "шип", ей присвоен условный номер 60.

Помимо гравировок аверса на 1 копейке 2003 С-П существуют разнообразные гравировки (дефекты) реверсов в виде широких выпуклых "полос", "шпал", горизонтальных чёточек (вспоминается "вторая дужка" на копейке 2006 года С-П). Они встречаются как с обычным аверсом 0, так и с гравировками поводьев. Такие монеты на настоящий момент находятся вне рамок данного каталога.

1 копейка 2003 С-П встречается с поворотом сторон аверс-реверс, в том числе с гравировкой поводьев, например, номер 13. Такие монеты также находятся вне рамок данного каталога.

Красным цветом в каталоге с выделены характерные индивидуальные признаки штемпелей — следы шлифовки и другие мелкие дефекты, которые должны облегчить идентификацию вариантов. Каждый вариант гравировки может иметь только свои особенные признаки на штемпеле, поскольку гравировать могли только рабочие штемпели. Следы шлифовки и другие дефекты на копейках 2003 С-П не так ярко выражены, как известные следы шлифовки на многих современных монетах ММД. Такие следы обнаружены не на всех вариантах гравировок, а там, где они есть, они могут плохо просматриваться или быть совсем незаметными в результате износа штемпелей (например, на номере 6). Следы шлифовки могут просматриваться не только на аверсе, но и на реверсе. Как правило, один штемпель аверса используется в паре только с одним (иногда больше) штемпелем реверса, так как лишний раз переставлять штемпели при производстве не требуется. Это позволяет использовать следы шлифовки и другие дефекты и на реверсах для более уверенной идентификации вариантов. Бывают исключения, например, гравировка 32, которая встречается с несколькими вариантами шлифовки на реверсе, но эти варианты родственны друг другу — очевидно, штемпель подшлифовывали несколько раз в процессе чеканки гравировки 32.

Разные варианты гравировок встречаются с разной частотой. При их оценке следует иметь в виду, что сами по себе гравировки не очень редкие. В среднем каждая 14-я копейка 2003 С-П является гравированной (среди монет с реверсом 2.2 — каждая 60-я, 3.21 — каждая 12-я). Долгое время все варианты оценивались по 150 рублей, что являлось в основном ценой их идентификации. Однако некоторые

варианты встречаются намного реже остальных и должны быть оценены дороже, а самые частые могут стоить дешевле. Следует учитывать и возможную региональную встречаемость некоторых вариантов, которая часто сильно выражена для редких монет мелких номиналов.

Отзывы и замечания присылайте на почту: ykulvelis@mail.ru (Ю.К.), ctodhaz1@rambler.ru (В.Ф.). Спорные и непонятные варианты гравировок принимаются для определения с единственным условием — если будет найден новый вариант, он не возвращается хозяину, а заменяется на любой другой, имеющийся в обменном фонде.

Благодарим людей, помогавших материалами для составления каталога: Олег Поспелов (часть фотографий), Артём Королёв, Сергей Клокун, Максим Казарин, Александр Сташкин и Станислав Елунин.

Рекомендуем также посмотреть материалы по адресу http://aeol.su/1k2003sp_gravirovki (автор - С. Клокун).

Количество известных экземпляров

Вариант	Количество, не менее	Вариант	Количество, не менее	Вариант	Количество, не менее
1	94	19	5	34	64
2	71	20	34	35	21
3	83	21	15	36	47
4	47	22	14	37	1
5	7	23	2	38	7
6	81	24	26	39	2
7	55	25	27	40	3
8	2	26	1	41	3
9	70	27	6	42	6
10	5	28	69	43	3
11	42	29	10	44	5
12	81	30	12	45	8
13	52	31	49	46	14
14	67	32(1)	2	47	3
15	20	32(2)	1	48	4
16	13	32(3)	3	49	2
17	18	32(4)	23	50	2
18	56	33	71	51	5



Рис. 1. Поводья на 1 копейке 2003 С-П.



Рис. 2. Вариант 0 (негравированный).

Гравировки поводьев на 1 копейке 2003 С-П

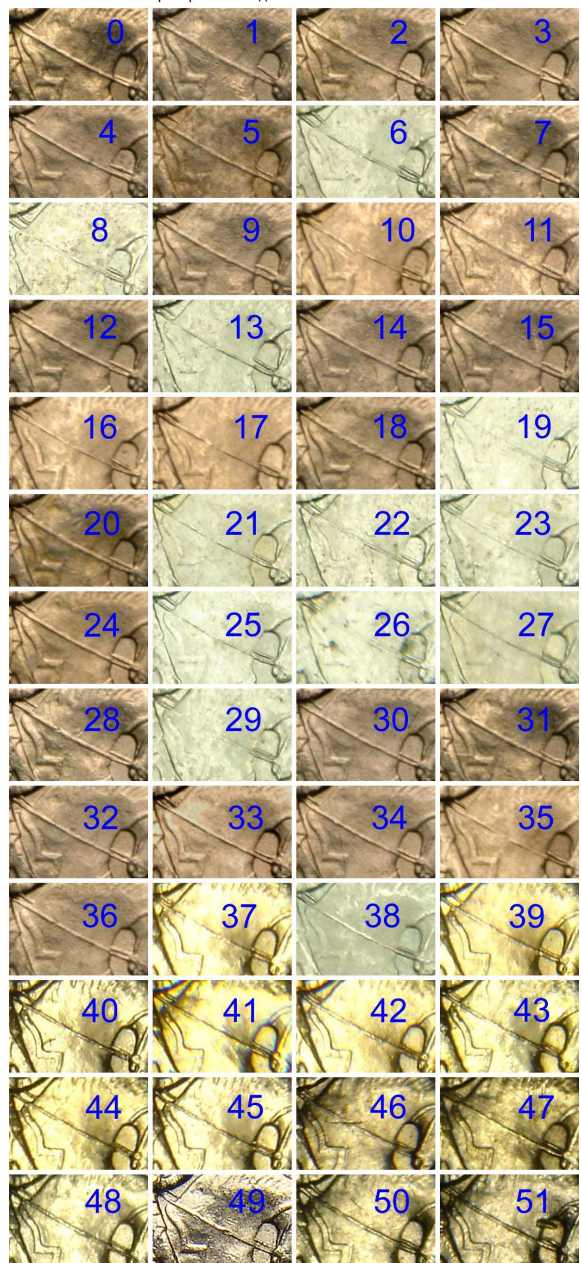


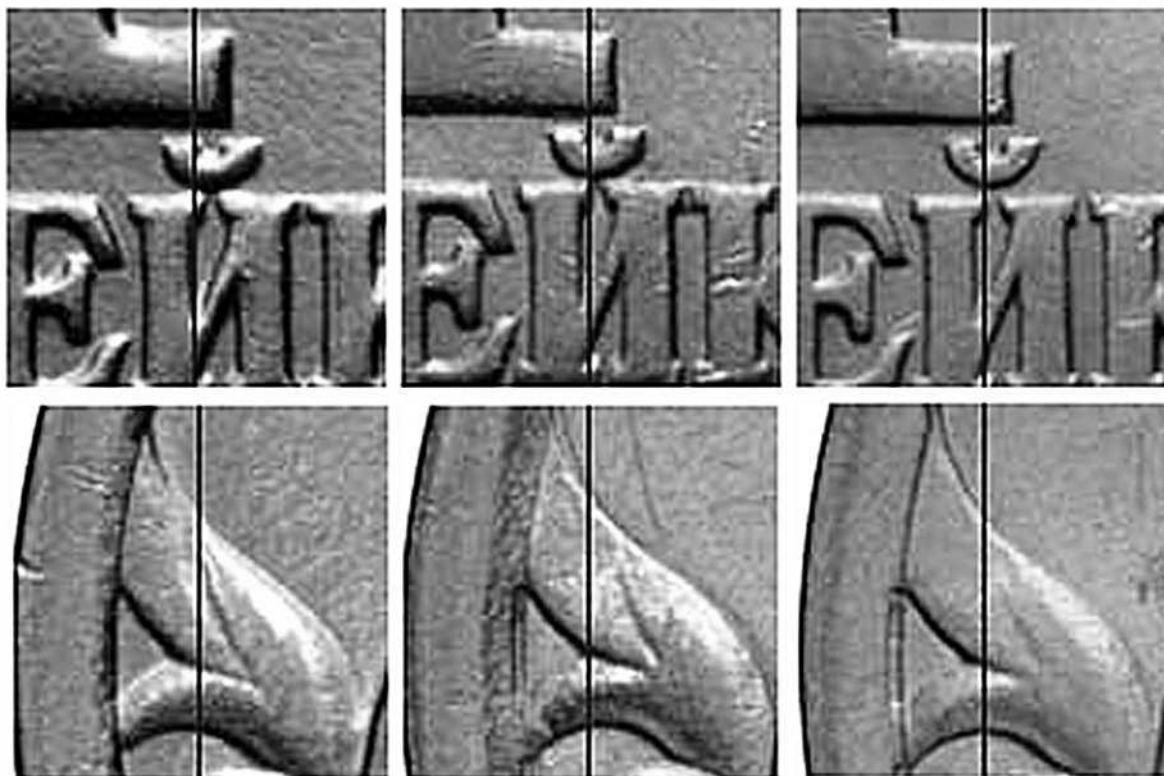
Рис. 3.



Рис. 4. Шт. 2.2.

Шт. 3.1.

Шт. 3.21.



Вариант гравировки

1

Аверс



Реверс 2.2



Вариант гравировки

2

Аверс



Реверс 3.21



3 незначительных варианта реверса: отмеченная стрелкой полоска 1) отсутствует, 2) одинарная, 3) двойная.

Вариант гравировки

3

Аверс



Реверс 3.21



Вариант гравировки

4

Аверс



Реверс 3.21



Вариант гравировки

5

Аверс



Реверс 3.21



Вариант гравировки

6

Аверс



Реверс 3.21



Хорошо пропечатанные экземпляры являются редкостью. Как правило, никаких линий шлифовки не видно.

Вариант гравировки

7

Аверс



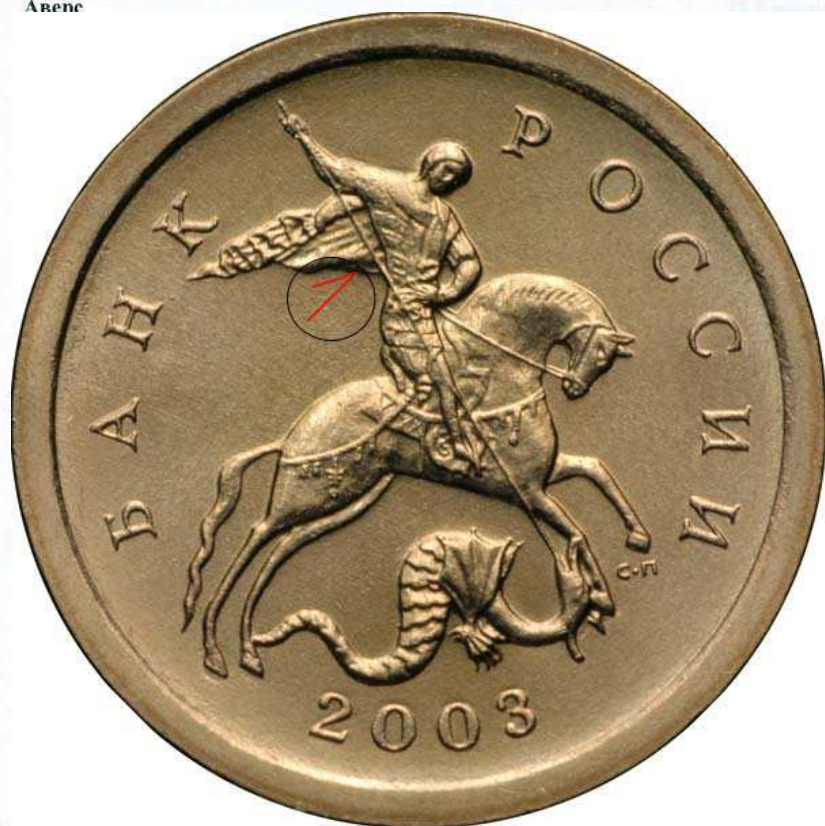
Реверс 3.21



Вариант гравировки

8

Авене



Реверс 3.21



Вариант гравировки

9

Аверс



Реверс 3.21



Вариант гравировки

10

Аверс



Реверс 2.2



См. номер 43 для сравнения

Вариант гравировки

11

Аверс



Реверс 3.21



следы хорошо видны не на всех монетах

Вариант гравировки

12

Аверс



Очень слабый признак.

Реверс 3.21



Черта ниже, чем в №24

Вариант гравировки

13

Аверс



Реверс 3.21



Вариант гравировки

14

Аверс



Реверс 3.21



Вариант гравировки

15



Аверс



Реверс 3.21



Вариант гравировки

16

Аверс



Ревес 3.21



Вариант гравировки

17



Аверс



Реверс 3.21



Вариант гравировки

18

Аверс



Реверс 3.21

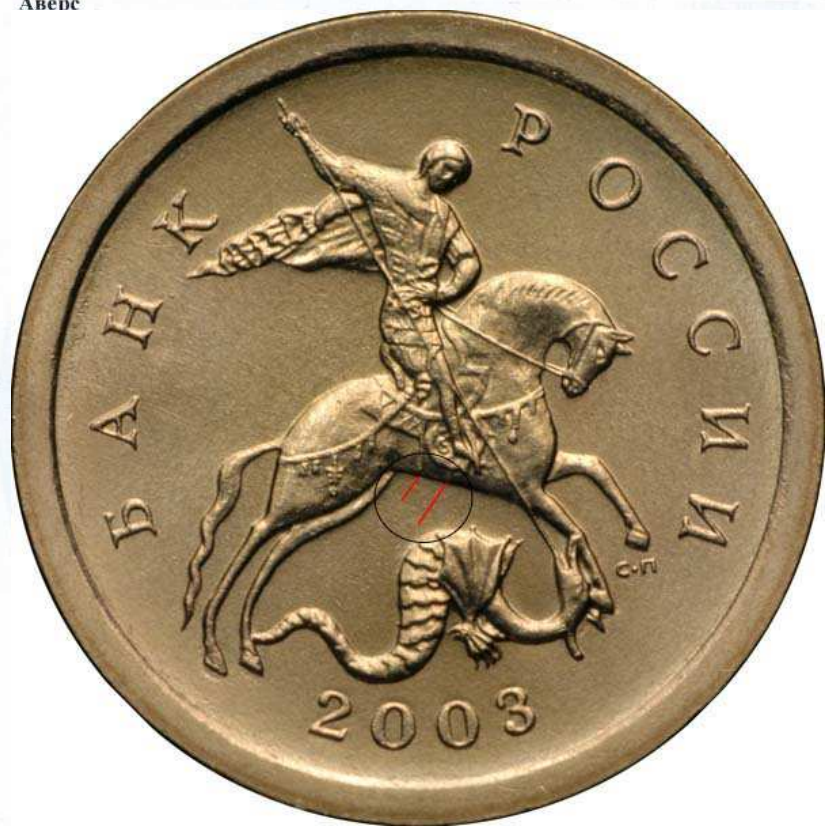


Вариант гравировки

19



Аверс



Реверс 3.21



Вариант гравировки

20

Аверс



Реверс 3.21



Вариант гравировки

21



Аверс



Реверс 3.21



Вариант гравировки

22

Аверс



Реверс 3.21



Вариант гравировки

23

Аверс



Реверс 3.21



Вариант гравировки

24



Аверс



Очень мелкие следы.

Реверс 3.21



Черта выше, чем в №12

Вариант гравировки

25

Аверс



Реверс 3.21



Черта не всегда хорошо видна

Вариант гравировки

26

Аверс



Реверс 3.21



Вариант гравировки

27



Аверс



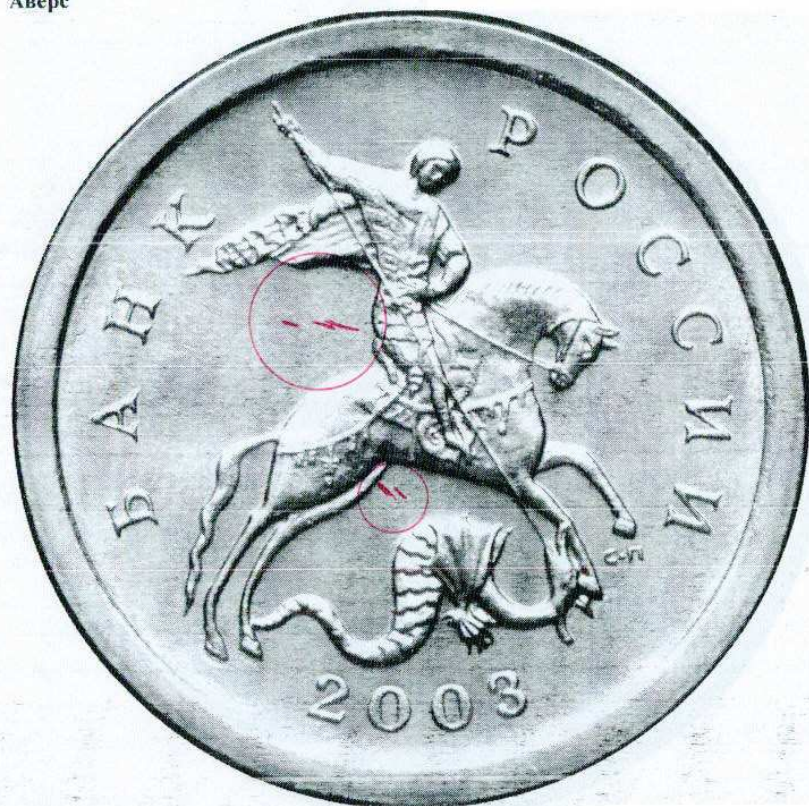
Реверс 3.21



Вариант гравировки

28

Аверс



Реверс 3.21



2 незначительных варианта реверса: 1) есть только слабый след, отмеченный стрелкой, 2) есть все указанные следы.

Вариант гравировки

29

Аверс



Реверс 3.21



Очень слабые следы.

Вариант гравировки

30

Аверс



Реверс 2.2



Вариант гравировки

31



Аверс



Много мелких следов шлифовки, обычно не видны из-за изношенности штампея.

Реверс 3.21



Слабая полоска

Вариант гравировки

32

Аверс



Реверс 3.21, вариант 1



Нижний лист полностью прочеканен (соответствует фотографии).

Вариант гравировки

32

Реверс 3.21, вариант 3



Нижний лист прочеканен хуже, его окантовка почти не прочеканена, видна только ее небольшая часть справа. Грубые горизонтальные следы шлифовки, почти повторяющие вариант 2, и более мелкие следы вертикальной шлифовки по всему полю.

Реверс 3.21, вариант 2



Нижний лист почти полностью прочеканен, его окантовка прочеканена не очень хорошо (не соответствует фотографии).

Реверс 3.21, вариант 4



Нижний лист очень плохо прочеканен, его окантовка не прочеканена совсем. Мелкая вертикальная шлифовка по всему полю. От следов горизонтальной шлифовки почти ничего не осталось.

Вариант гравировки

33

Аверс



Реверс 3.21



Мелкие вертикальные следы шлифовки, обычно не видны из-за изношенности штемпеля.

Вариант гравировки

34

Аверс



Много мелких следов, часто не видны из-за изношенности штемпеля.

Реверс 3.21



Вариант гравировки

35

Аверс



Реверс 2.2



Вариант гравировки

36

Аверс



Реверс 3.21



Вариант гравировки

37

Аверс



Реверс 3.21



Вариант гравировки

38

Аверс



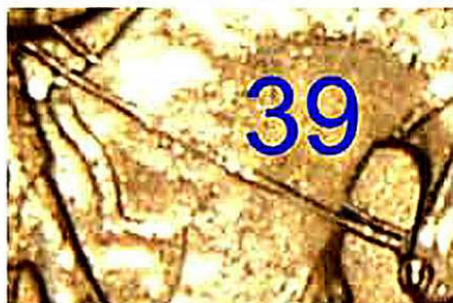
Реверс 3.21



Вариант гравировки

39

Аверс



Вариант гравировки

39

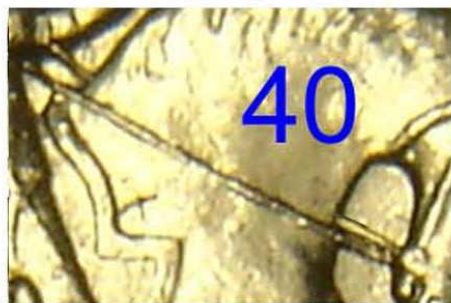
Реверс 3.21



Вариант гравировки

40

Аверс



в районе номинала шлифовка грубая
4–10 часов

Вариант гравировки

40

Реверс 3.21

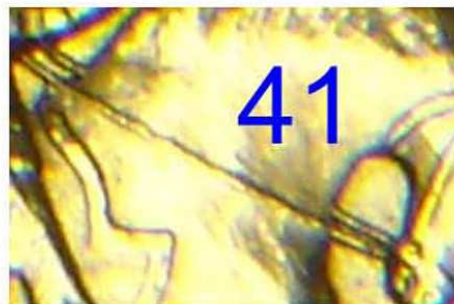


много тонких следов 5–11 часов

Вариант гравировки

41

Аверс



Вариант гравировки

41

Реверс 3.21



в районе букв "копе" сетка тонких разнонаправленных следов

Вариант гравировки

42



Аверс



Вариант гравировки

42

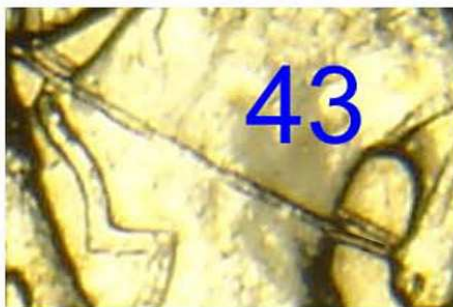
Реверс 3.21



2 выступа неправильной формы

Вариант гравировки

43



Аверс



поле имеет шлифовку 1-7 часов

Вариант гравировки

43

Реверс 2.2



в районе слова "копейка" сетка тонких следов,

Номер 43 очень похож на номер 10. Возможно, 10 – дальнейшая гравировка номера 43 между шеей и рукой.

Вариант гравировки

44



Аверс



Вариант гравировки

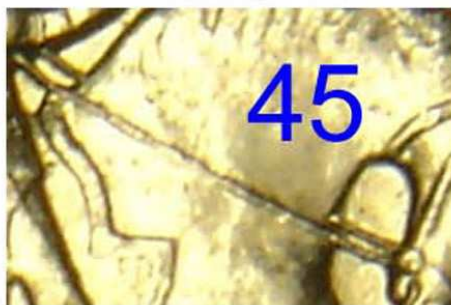
44

Реверс 3.21



Вариант гравировки

45



Аверс



МНОГО МЕЛКИХ СЛЕДОВ

Вариант гравировки

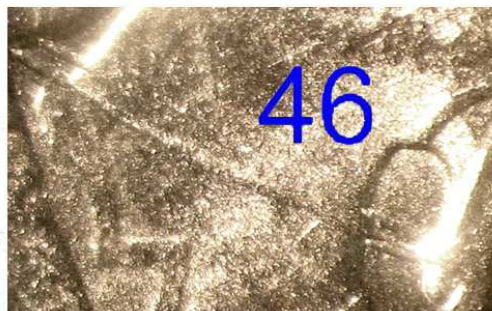
45

Реверс 3.21



Вариант гравировки

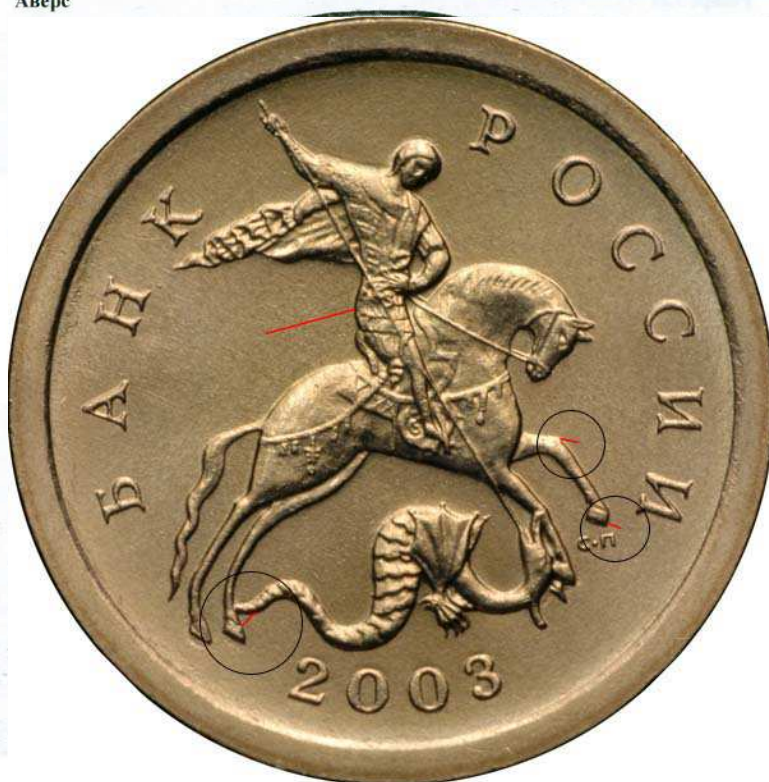
46



Вариант гравировки

46

Аверс



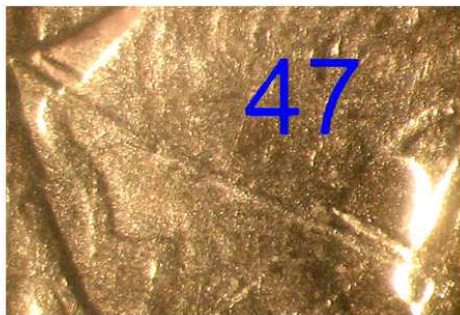
Реверс 3.21



Двойной нижний повод между головой и шеей коня

Вариант гравировки

47



Аверс



Вариант гравировки

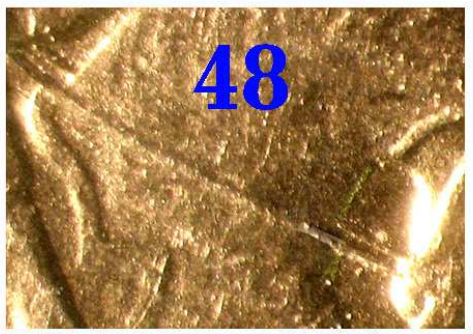
47

Реверс 3.21



Самая аккуратная гравировка, поводья тонкие

Вариант гравировки
48



Вариант гравировки
48

Аверс



Реверс 3.21



Вариант гравировки

49



Аверс



Вариант гравировки

49

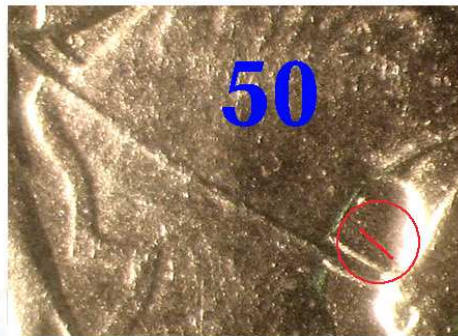
Реверс 3.21



Вариант гравировки

50

Аверс



Вариант гравировки

50

Реверс 3.21



Вариант гравировки

51



Шт.-3.21

Вариант № 51

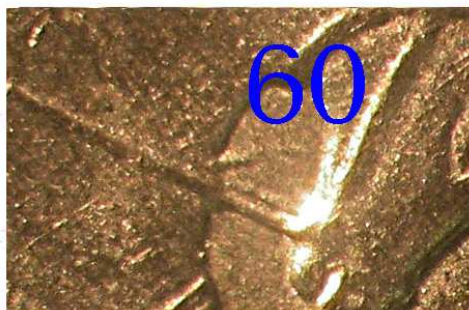


Выпуклая точка на реверсе.

Вариант гравировки

60

Аверс



Вариант гравировки

60

Реверс 3.21



Множественные линии